

# Itinérances

*en Pays Rignacois*

*Châteaux et sites de Belcastel et Bournazel*



**Anglars Saint-Félix**  
**Auzits Belcastel**  
**Bournazel Escandolières**  
**Goutrens Mayran Rignac**

 les châteaux les villages de caractère	 l'artisanat d'art
 les lieux culturels	 les restaurants
 l'agrotourisme	 l'œnotourisme
 les événements	 l'équitation
 la randonnée	 l'eau, la rivière
 les points de vue les aires de pique-nique	



## comment venir?

**Par avion** : Aéroport Rodez-Marcillac  
05 65 76 02 00.

**Accès ferroviaire** : Gare de Rodez, de  
Villefranche de Rouergue, de Capdenac,  
et de Viviez-Decazeville.

Renseignement SNCF : horaires, info  
train, vente, ligne vocale au 36 35

**Autobus Lio** : Ligne 203 - Gare routière  
de Rodez 05 65 68 11 13

**Accès routier** : En provenance du Nord, de Paris  
et de l'Ouest A20 jusqu'à Cressensac (18km au  
sud de Brive), puis RD 840 par Figeac ou A71  
jusqu'à Clermont-Ferrand, puis A75 sortie 42  
à Séverac-le-Château, puis N88 jusqu'à Rodez  
puis D1.

- En provenance du Sud Ouest : A62 ou N20 par  
Montauban jusqu'à Caussade, puis D926 jusqu'à  
Villefranche de Rouergue et ensuite D1.

- En provenance du Sud Est, Marseille,  
Montpellier: A75 par Millau (direction Clermont-  
Ferrand), sortie 42 à Séverac-le-Château puis  
N88 par Rodez puis D994.

- En provenance de Toulouse via la N88 par Albi





## SOMMAIRE

UNE VIE DE CHÂTEAU!	DE 3 À 10
DES PAYSAGES..	DE 11 À 14
DES VILLAGES,	DE 15 À 18
SPLASH! CHANGEZ D'AIR	DE 19 À 22
SOYEZ CURIEUX	DE 23 À 30
SUIVEZ VOTRE CHEMIN	DE 33 À 36
ITINÉRANCE BIS	DE 37 À 38

*Au plaisir  
de vous  
recevoir,  
chez nous  
en Pays  
Rignacois !*



*Vous rêvez  
d'une vie de château!*

**DEVENEZ LE TEMPS D'UN WEEK-END  
COMTE ET COMTESSE !!!**



# BELCASTEL

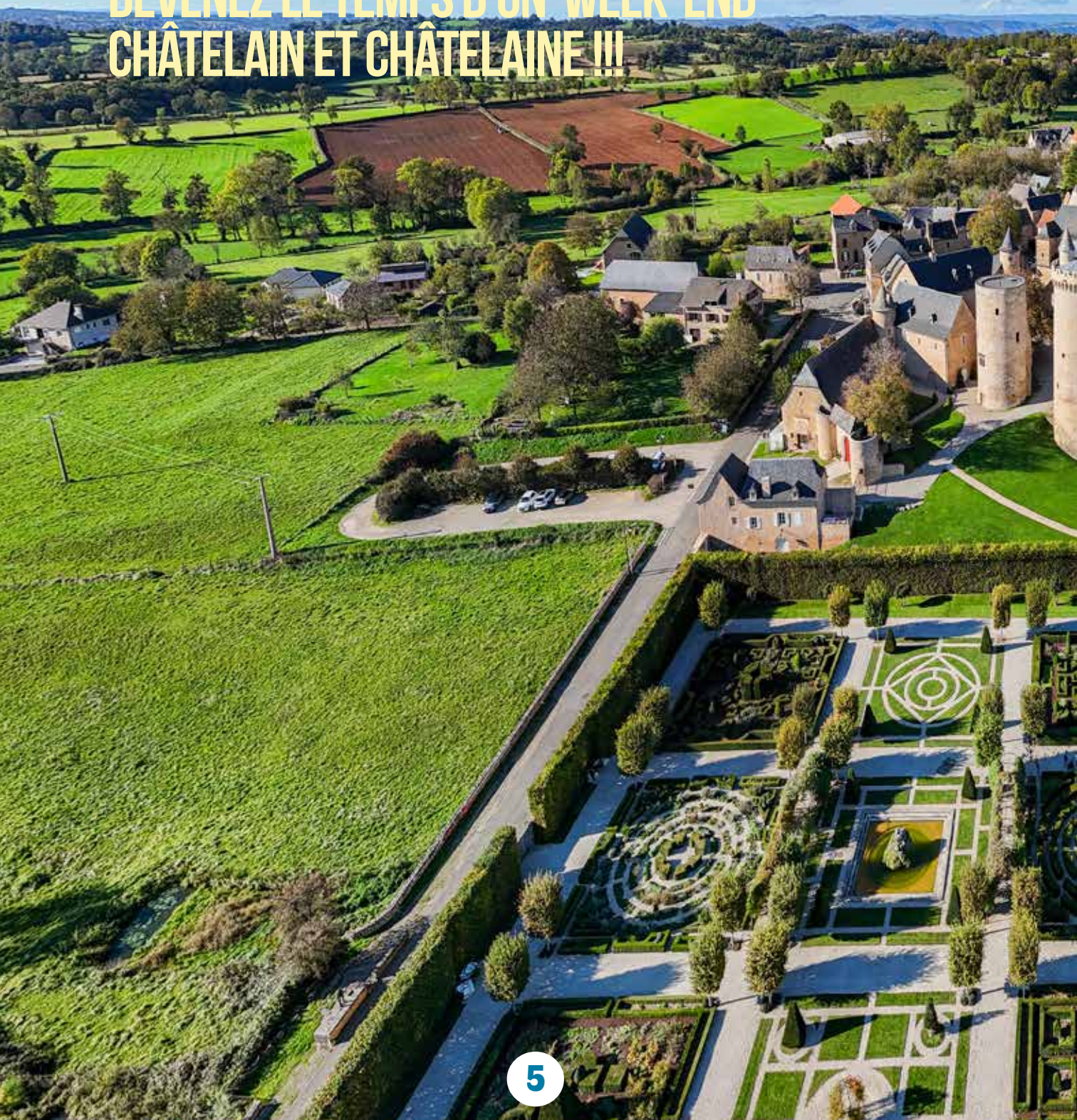
Classé parmi les Plus Beaux Villages de France depuis 1990, Belcastel offre une atmosphère hors du temps. La fraîcheur de la rivière Aveyron, le murmure de l'eau et l'harmonie des maisons de pierre coiffées de lauzes composent un ensemble remarquable, dominé par le château médiéval qui veille depuis les hauteurs.

Le village se révèle progressivement, avec une élégance discrète, et se découvre idéalement aux premières lueurs du jour, quand la brume s'attarde encore à la surface de la rivière... Ou à la tombée de la nuit, lorsque les lumières du bourg se reflètent dans l'eau calme, dessinant des tableaux presque irréels. Le long des berges de l'Aveyron, le temps semble suspendu, rythmé par le clapotis de l'eau et la beauté des lieux.

L'ascension jusqu'à la forteresse demande un certain effort : les ruelles pavées sont escarpées, mais l'accès reste à la portée des visiteurs. Arrivé au sommet, le panorama offre une récompense à la hauteur de la montée : Belcastel apparaît dans toute sa splendeur, niché au creux de sa vallée et parfaitement intégré à son écrin naturel.

*Vous rêvez  
d'une vie de château!*

**DEVENEZ LE TEMPS D'UN WEEK-END  
CHÂTELAIN ET CHÂTELAINE !!!**





# BOURNAZEL

La découverte du château de Bournazel réserve une véritable surprise. Édifié au cœur d'une ancienne fortification médiévale, ce chef-d'œuvre de la Renaissance, patiemment restauré, séduit autant par sa beauté que par son histoire.

La visite guidée permet d'en saisir toute la finesse : Les décors de sa façade, chaque salle, chaque sculpture évoque une époque où l'art et l'architecture dialoguent en harmonie.

À l'extérieur, le jardin d'inspiration Renaissance prolonge l'enchantement. Reconstitué à partir de recherches historiques rigoureuses, il offre un espace paisible, propice à la contemplation. Les allées de buis, les parterres fleuris et les perspectives soigneusement composées invitent à la flânerie, comme au cœur d'un tableau vivant.

Ce lieu singulier apaise autant qu'il éveille la curiosité. La découverte se prolonge dans les ruelles du village fortifié qui l'entoure. Fortifié à la fin du XIV<sup>e</sup> siècle, Bournazel conserve de nombreux témoignages de son passé médiéval et moderne. Des maisons à colombages aux demeures Renaissance percées de fenêtres à meneaux, chaque pierre participe à un ensemble architectural de caractère, révélant l'histoire et l'identité profonde du village.



Dominant le village de Belcastel depuis un piton rocheux, le château médiéval s'élève depuis près de mille ans au-dessus des gorges de l'Aveyron. Ancienne forteresse guerrière, il offre aujourd'hui une immersion unique dans l'histoire médiévale grâce à une visite libre et documentée. Après avoir franchi le pont-levis et les douves, le parcours conduit à travers cours intérieures, chapelles médiévales, prison et jardins, ponctués de panoramas remarquables sur la vallée et le village classé.

Longtemps laissé à l'état de ruine, le château a fait l'objet, à partir de 1973, d'une restauration exemplaire menée par l'architecte Fernand Pouillon, qui en fit sa résidence avant son ouverture au public en 2005. Devenu monument historique, il accueille aujourd'hui expositions, événements culturels et un bestiaire médiéval unique. Une visite incontournable pour comprendre l'âme de Belcastel et admirer l'un des joyaux patrimoniaux de l'Aveyron.

# BELCASTEL

## EXTÉRIEUR ET INTÉRIEUR DU CHÂTEAU DE BELCASTEL





Élevé au cœur de l'ancienne fortification médiévale entre 1540 et 1560, le château de Bournazel est l'un des plus remarquables témoignages de la Renaissance en Occitanie. Commandé par Jean II de Buisson et Charlotte de Mancip, il s'inspire des modèles italiens diffusés à la cour de François Ier et se distingue par la qualité exceptionnelle de son décor sculpté.

Après quinze années d'une restauration exemplaire, le château est aujourd'hui considéré comme le plus beau château-musée Renaissance du sud de la France. Il abrite une riche collection de peintures, de meubles et d'objets d'art des XVI<sup>ème</sup> et XVII<sup>ème</sup> siècles.

Le parcours de visite invite à une découverte sensible de ce lieu singulier, où volumes, ornements et perspectives révèlent peu à peu l'esprit de la Renaissance. Les décors intérieurs, le mobilier, les sculptures et les jardins composent un ensemble cohérent, laissant entrevoir l'intimité et les ambitions de ses commanditaires.

À l'extérieur, les jardins Renaissance offrent l'un des rares exemples français de composition paysagère restituée à partir de recherches historiques et archéologiques. Concerts et conférences prolongent aujourd'hui la découverte du site.

EXTÉRIEUR ET INTÉRIEUR  
DU CHÂTEAU DE BOURNAZEL

# BOURNAZEL





### **Le Gisant d'Alzias de Saunhac :**

Dans l'église Sainte-Marie-Madeleine de Belcastel, le gisant d'Alzias de Saunhac, seigneur du lieu au XV<sup>e</sup> siècle, constitue un remarquable témoignage de l'art funéraire médiéval. Sculptée dans une pierre calcaire finement travaillée, cette œuvre d'une grande précision représente le chevalier en armure, tourné vers l'Orient, les mains en prière. Lors des pillages qui suivirent la Révolution française, le gisant fut dissimulé par les habitants dans le cimetière, permettant sa préservation en excellent état jusqu'à aujourd'hui.

Aligné au bord de la rivière, le village de Belcastel dévoile un ensemble architectural d'une rare unité. Le vieux pont du XV<sup>e</sup> siècle enjambe l'Aveyron et conduit jusqu'à l'église Sainte-Marie-Madeleine, elle aussi édifiée au XV<sup>eme</sup> siècle. L'entrée du village est marquée par le Bouldre, ancien poste de péage, qui permet d'accéder aux calades, ruelles pavées mêlant galets de rivière et schiste. Les maisons de pierre, coiffées de toitures en lauze, forment un tableau harmonieux, emblématique du village.



# BELCASTEL



EGLISE SAINT-SÉBASTIEN



Cœur originel de Bournazel, l'église domine le village et le château voisin.

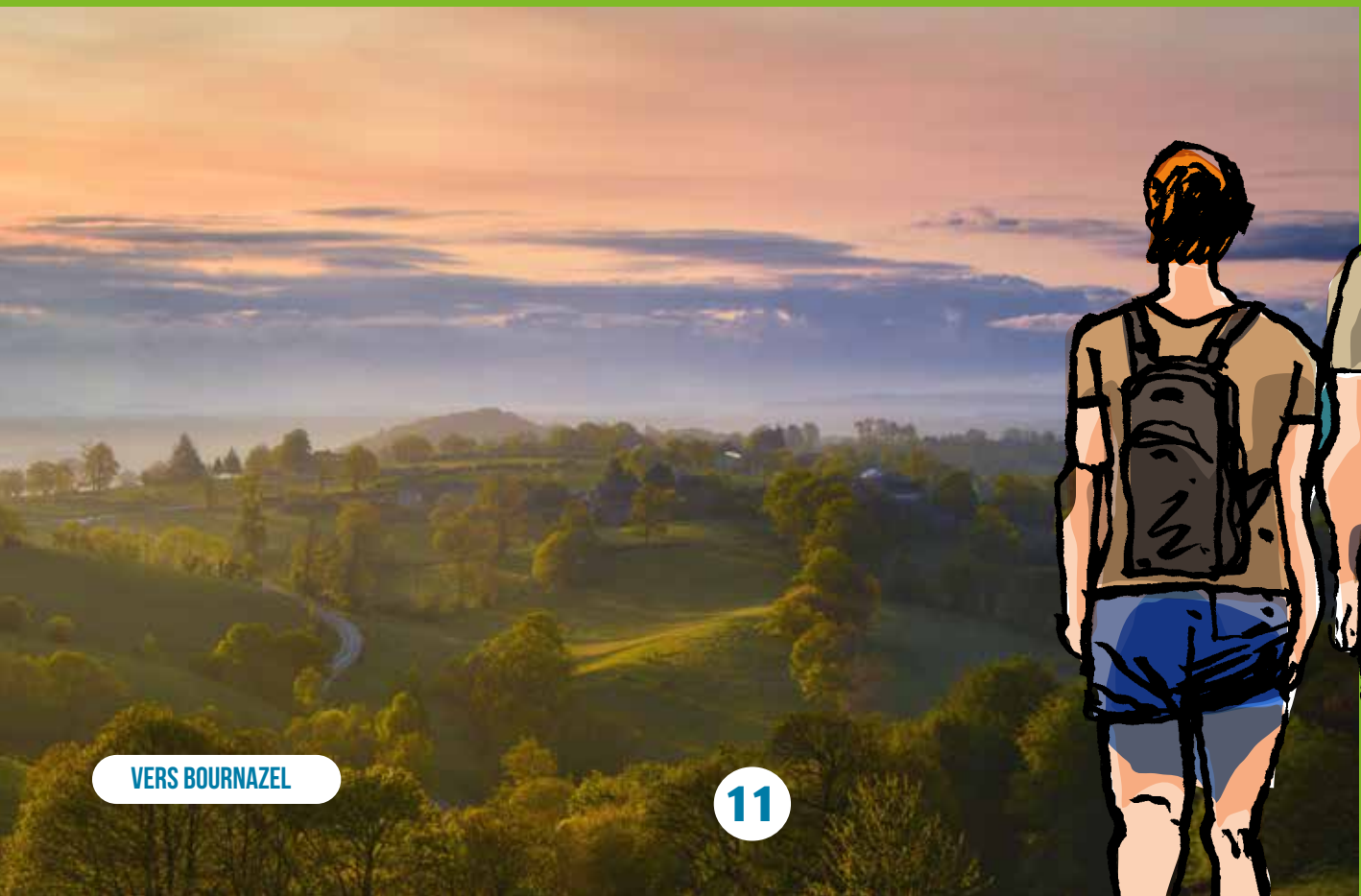
Construite avant le IX<sup>e</sup> siècle, elle a été reconstruite à plusieurs reprises ; l'édifice actuel datant de 1749. Elle conserve la trace de son lien direct avec le château, visible dans la ruelle attenante, par laquelle des insurgés locaux pénétrèrent en 1790 pour faire valoir leurs droits, lors d'un épisode marquant de la Révolution en Aveyron.

Bournazel invite à une véritable promenade dans le temps. Le village a conservé deux portes de ses anciennes fortifications, témoins de son passé médiéval. En flânant dans les ruelles, vous découvrirez de belles fenêtres à meneaux, héritage de la Renaissance et de son goût pour la lumière, ainsi que des maisons à encorbellement rappelant les anciennes taxes sur les droits du sol. À l'écart, la chapelle du Fraysse est le lieu d'un pèlerinage toujours vivant, célébré chaque 6 septembre en mémoire de la protection de la Vierge lors de la peste de 1781.

# BOURNAZEL



DE CASSAGNES-COMTAUX



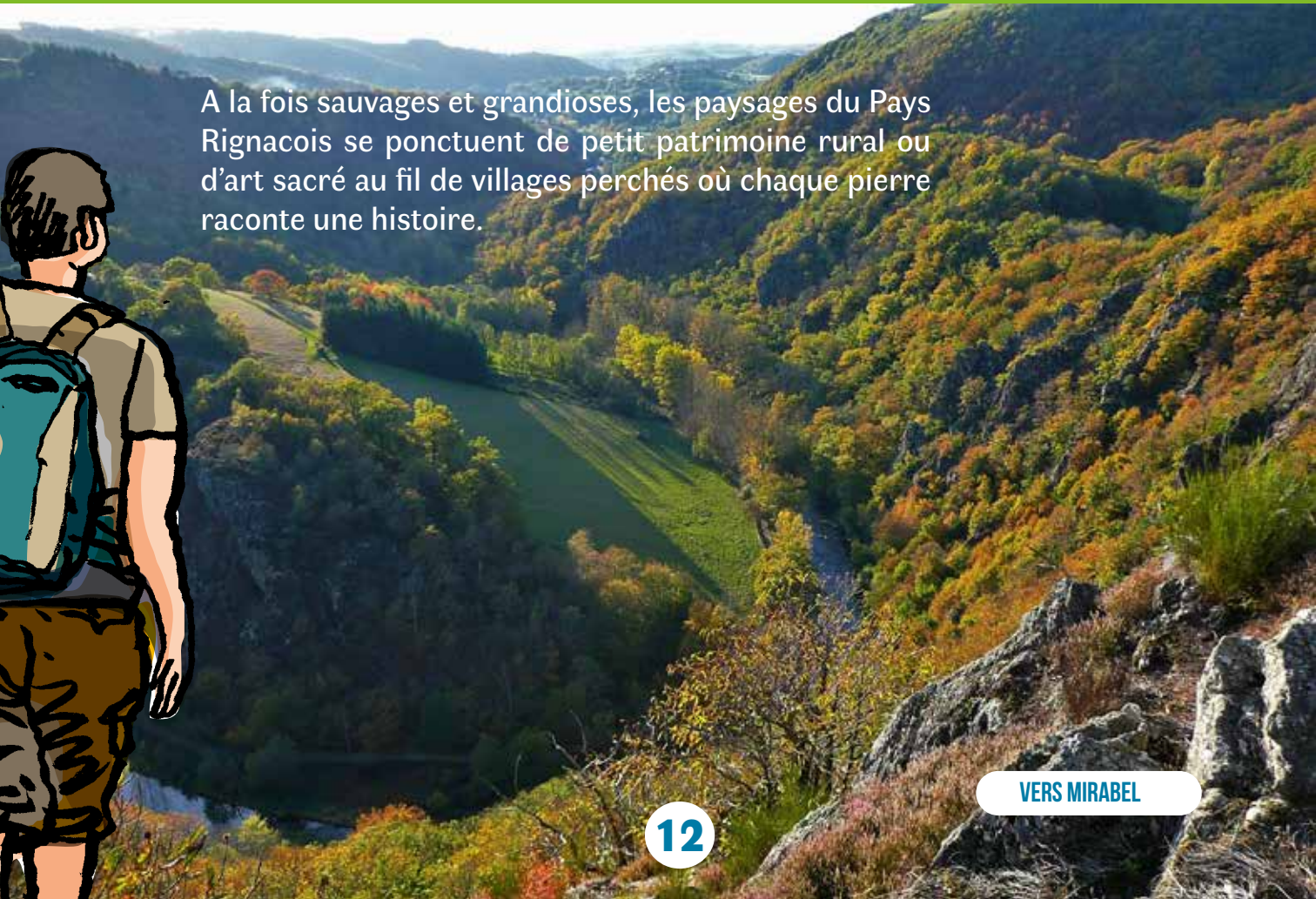
VERS BOURNAZEL

11



# Des paysages À PORTÉE DE REGARDS!

VERS AUZITS



A la fois sauvages et grandioses, les paysages du Pays Rignacois se ponctuent de petit patrimoine rural ou d'art sacré au fil de villages perchés où chaque pierre raconte une histoire.

VERS MIRABEL



Ancien chef-lieu de la commune de Goutrens, jadis Cassagnes-de-Panadès (XIII<sup>ème</sup> siècle) du nom du château de Panat qui se dresse sur un piton de l'autre côté de la vallée, au-dessus de Clairvaux. Cassagnes est cité depuis l'an 1000. Aujourd'hui c'est un hameau pittoresque avec un point de vue sur les vignobles de Marcillac qui abrite une chapelle du XIX<sup>ème</sup> siècle


**CASSAGNES-COMTAUX**



# Des villages, des histoires...

## POUR PRENDRE LE TEMPS

Il reste peu de vestiges de l'ancien château de Mirabel dont une partie est devenue l'église actuelle : une tour ronde a été transformée en clocher. Selon la tradition, le tombeau des anciens seigneurs aurait été situé sur le rocher. C'est là que se trouvait le château primitif (X<sup>ème</sup>, XI<sup>ème</sup> siècles).



L'église d'Escandolières est un édifice gothique des XV<sup>ème</sup> et XVI<sup>ème</sup> siècles



LA CAPELLE DEL VERN



SAINT-FÉLIX

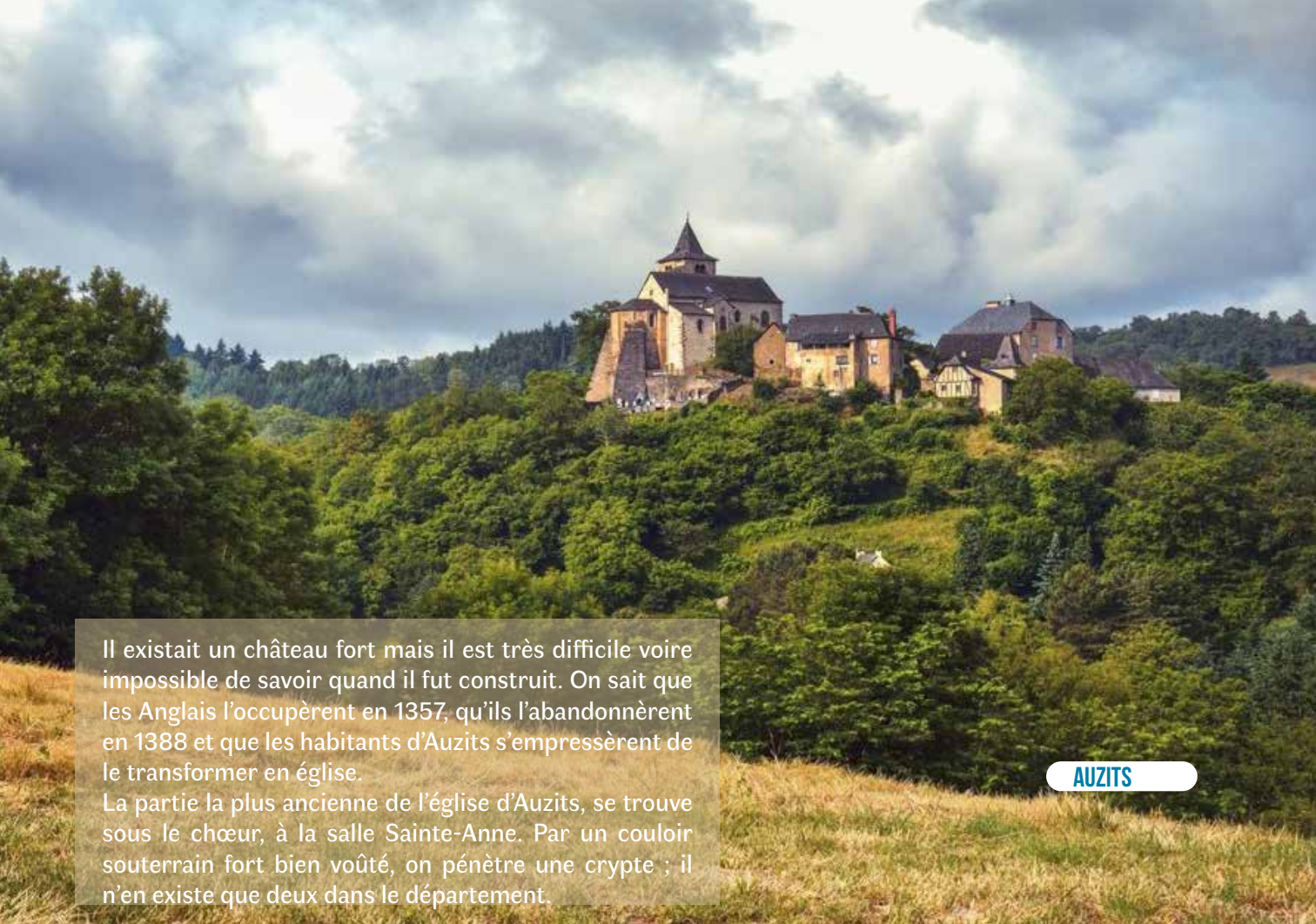


15

LA CHAPELLE DU SOULIÉ



MAYRAN



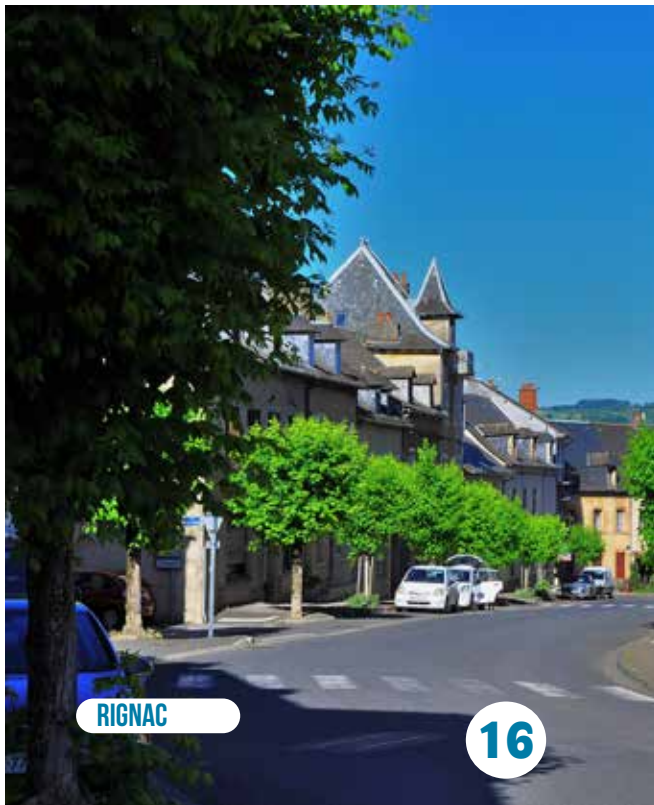
Il existait un château fort mais il est très difficile voire impossible de savoir quand il fut construit. On sait que les Anglais l'occupèrent en 1357, qu'ils l'abandonnèrent en 1388 et que les habitants d'Auzits s'empressèrent de le transformer en église.

La partie la plus ancienne de l'église d'Auzits, se trouve sous le chœur, à la salle Sainte-Anne. Par un couloir souterrain fort bien voûté, on pénètre une crypte ; il n'en existe que deux dans le département.

**AUZITS**



**RIGNAC**



**16**



**GOUTRENS**

# En famille!

Petits et grands trouvent leur bonheur : chevaucher un dragon, découvrir un sport local, profiter d'une parenthèse de fraîcheur au fil de l'eau... frissons d'aventure à partager en famille !



LE DIPODOCUS  
CENTRE ÉQUESTRE



LE JEUX DE QUILLES DE HUIT

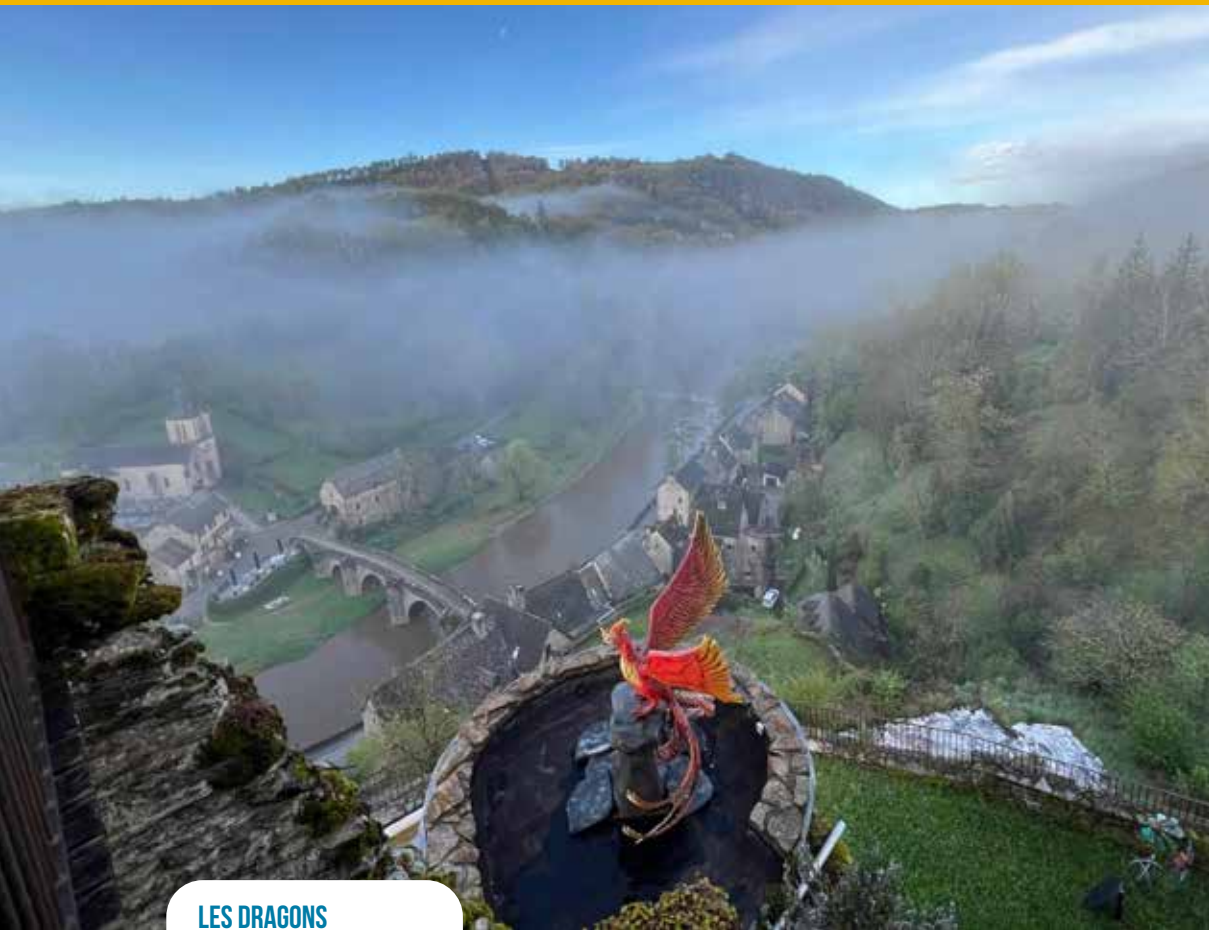


LOCATION DE VÉLOS



# Changez d'air! LÂCHEZ PRISE





LES DRAGONS  
CHÂTEAU DE BELCASTEL



# Splash! Broum! Crac!

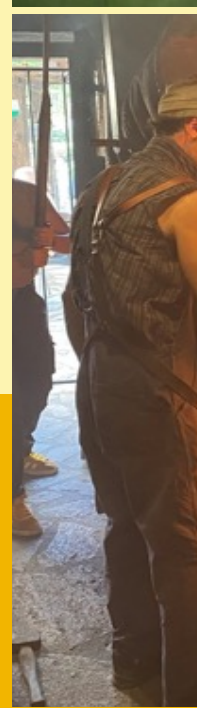


PISCINE / TENNIS RIGNAC



PÊCHE PARC DE LA PEYRADE  
«PÊCHE ET NATURE» ET PÊCHE À  
L'ÉCREVISSE EN ÉTÉ





LIEUX D'EXPOSITIONS :  
MÉDIATHÈQUE/RIGNAC  
GALERIE LA TRAVERSE/RIGNAC  
LA PEYRADE/GALERIE À CIEL OUVERT  
OFFICE DE TOURISME/BELCASTEL



# Soyez curieux!

## LAISSEZ NOUS VOUS RACONTER...

### DES HISTOIRES!!!

Poussez les portes du temps : les gestes du quotidien d'autrefois, les premières images animées ou encore les inventions du début du XX<sup>ème</sup> siècle vous seront contées par des passionnés.

Les musées du territoire invitent à un voyage sensible entre mémoire, savoir-faire et émerveillement



ESPACE GEORGES ROUQUIER



MUSÉE DE LA FORGE ET DES ANCIENS MÉTIERS / BELCASTEL



MUSÉE UN Oeil SUR LE PASSÉ



LA PALAIRIE MUSÉE

# TENDEZ L'OREILLE !

# Ouvrez l'oeil!

Chaque année, l'Association des Amis du château de Bournazel organise une riche saison culturelle afin de faire revivre ce joyau. Ainsi le château accueille des manifestations musicales ou théâtrales, des colloques universitaires, des résidences d'artistes, qui mettent en valeur l'extraordinaire diversité de la Renaissance européenne.

## C'EST LA FÊTE AU VILLAGE!!!

## Les festivités

GOUTRENS: 2<sup>ème</sup> week-end de mai  
ANGLARS: 1<sup>er</sup> week-end de juin  
CASSAGNES-COMTAUX: 2<sup>ème</sup> week-end de juillet  
BELCASTEL: avant-dernier week-end de juillet  
RIGNAC: Festivités Rignacoises  
le 1<sup>er</sup> week-end d'août  
BOURNAZEL: 2<sup>ème</sup> week-end d'août  
MIRABEL: 2<sup>ème</sup> dimanche d'août  
MAYRAN: 14 et 15 août  
St FELIX: 2<sup>ème</sup> week-end de février  
et avant-dernier week-end d'août  
RULHE D'AUZITS: avant-dernier week-end  
de septembre  
AUZITS: dernier week-end de septembre  
ESCANDOLIERES: 2<sup>ème</sup> week-end d'octobre





## BELCASTEL EN SCÈNE

### FESTIVAL DE THÉÂTRE

La première semaine d'août, Belcastel, est l'écrin d'un festival de théâtre professionnel pour des représentations en plein air, soutenu par une association motivée encadrée par des professionnels, des bénévoles très impliqués, une ambiance conviviale et humaine pour une culture accessible au plus grand nombre...



## ÉCRIN MUSICAL

### AU CHÂTEAU DE BELCASTEL

Pendant la semaine du 10 août, le Château de Belcastel deviendra un écrin musical. Des concerts intimistes sur l'esplanade, face aux douves, dans une atmosphère unique en Aveyron."



## LE PREMIER WEEK-END DE JUIN DEPUIS PLUS DE 30 ANS, LE VILLAGE D'ANGLARS SE TRANSFORME EN MUSÉE VIVANT.

La fête costumée des vieux métiers « un village d'autrefois » existe depuis 1991.

Le but premier de rassembler toutes les générations a été atteint et cela donne de la fierté à tous les bénévoles de pouvoir attirer autant de monde, tout en profitant pour y intégrer les nouveaux arrivants de la commune.





ATELIER BROUSSAL



BELCASTEL/POTIER/  
ARTISANAT D'ART/ M'ART'IN BOUTIK



# Rencontre avec la création d'ici!

## PRENEZ-EN PLEINS LES MIRETTES!!!



LES ARTS'VERRES

Dans l'ombre des ateliers, la matière prend vie. Entre gestes précis et savoir-faire transmis, les artisans d'art façonnent avec passion leurs créations qui racontent un territoire vivant, où la tradition dialogue avec la créativité contemporaine.



BOURNAZEL/L'OUSTAL D'ART

*Ici, la terre se partage et se savoure.*

Fermes et domaine viticole racontent un même engagement : celui du respect des saisons, du vivant et des savoir-faire.

À travers ces productions authentiques, découvrez le goût sincère d'un territoire façonné par la passion de ses producteurs.

Produits de saison, recettes de caractère et convivialité composent une invitation à goûter l'âme du Pays Rignacois.

**DOMAINE DU CROS /CASSAGNES -COMTAUX**

**Escape Game viticole**

Bienvenue au Domaine du Cros à Goutrens (12). Des énigmes vous feront voyager au sein de la cave et des terrasses, et découvrir l'histoire du vin au Domaine du Cros. Une expérience amusante et enrichissante pour les amateurs de vin.  
<https://echappeeludique.odoo.com/accueil>



# Dégustez

AVEC LES DOIGTS!  
ICI C'EST PERMIS!!!!



ALIGOT / FARÇONS / SAUCISSES / GÂTEAU À LA BROCHE / CHÂTAIGNES





# les Marchés



Lundi matin

Rignac: foire le 2eme lundi du mois Place du Foirail et centre du village

Mardi matin:

Rignac: marché Place du Portail-Haut et rue de la Muraille

Mercredi matin:

Montbazens: marché Place de la Halle  
Rodez: marché Place du Bourg

Jeudi matin:

Villefranche-de-Rouergue: marché Place Notre Dame - Place Lescure - Allées Aristide Briand

Vendredi matin:

Decazeville: marché Place Decazes

Samedi matin:

Rodez: marché dans le centre ancien : place du Bourg, place Emma Calvé, rue Frayssinous et boulevard d'Estourmel

Dimanche matin:

Marcillac-Vallon: marché sur le tour de ville  
Villeneuve d'Aveyron: marché sur la place des Conques



# tripoux, tête de veau...

## C'EST LE VRAI PETIT DÉJEUNER DE CHEZ NOUS!



Ne soyez pas étonnés! Les déjeuners lors des fêtes de village sont en fait des petits-déjeuners à partir de 8h avec par exemple au menu : tripoux, tête de veau, cuisses de grenouilles, escargots ou encore chèvre!

Les Marchés de Producteurs de Pays nocturnes ont lieu en été. Il s'agit de marchés avec possibilité de restauration sur place grâce aux tables installées investissant le village.





## LA ZONE HUMIDE DE MAYMAC



Les zones humides sont des milieux marqués par la présence de l'eau d'une manière temporaire ou permanente. Ce sont de formidables réservoirs de biodiversité abritant de nombreuses espèces de flore et de faune, elles sont aussi de véritables infrastructures naturelles et rendent des services importants à la collectivité en assurant une gestion qualitative et quantitative de l'eau.

**Le réseau Natura 2000**, constitué d'un ensemble de sites naturels, terrestres et marins, vise à assurer la survie à long terme des espèces et des habitats particulièrement menacés, à forts enjeux de conservation en Europe.

Les espaces naturels sensibles (ENS) protègent la biodiversité et les paysages remarquables. Ce sont des lieux privilégiés pour découvrir la faune et la flore locale.

## ÉTANGS DU SÉGALA (CROUILLOU, ANGLARES, CAVAGNAC...)



# Rendez-vous!

## AU DÉTOUR D'UN CHEMIN, D'UN PLAN D'EAU....

LE PARC DE LA PEYRADE

Conservatoire du châtaignier : association travaillant pour la sauvegarde, la conservation et l'étude des variétés anciennes de châtaigniers en région Occitanie.

LE CONSERVATOIRE DU CHÂTAIGNIER À LA CROIX BLANCHE



## *Crapahutez*

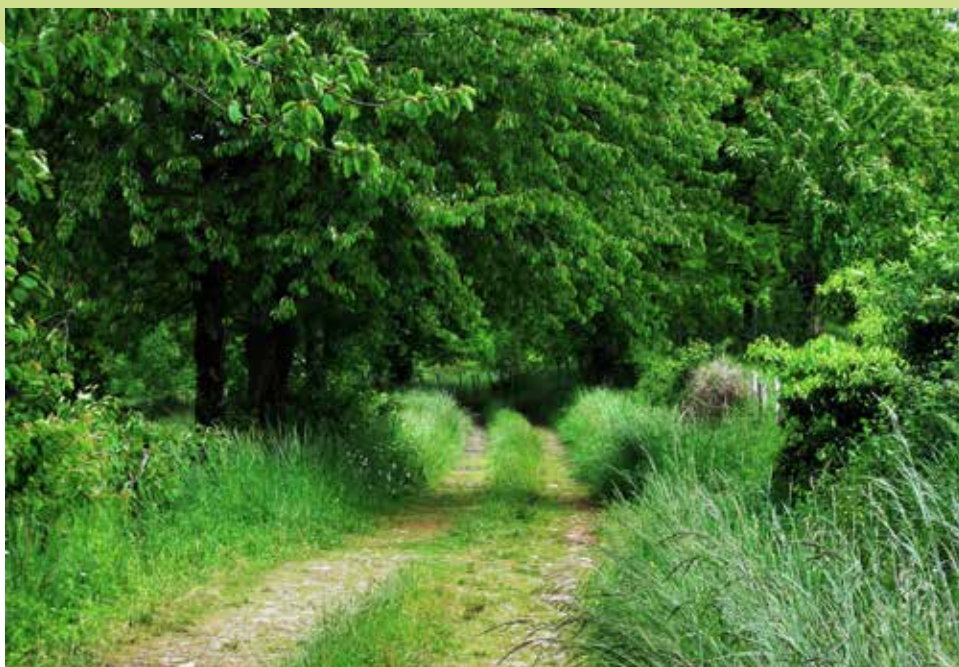
sur nos chemins  
de randonnées et  
admirez des sites variés  
qui combleront vos  
envies de nature et de  
dépaysement.

Le Pays Rignacois vous  
invite à faire une pause  
au cœur de paysages  
protégés.

Laissez-vous porter  
par des activités  
douces qui invitent à la  
contemplation.

Ici, le temps ralentit  
naturellement

Entre chemins paisibles  
et rivières tranquilles,  
le Pays Rignacois se  
découvre à son rythme,  
au plus près de la nature.



*Suivez votre chemin.....*

**PARTEZ EN ITINÉRANCE**





## Circuits VTT à vélo autour du Pays Rignacois...

**Circuit 13 km**  
Alt maxi 539 m  
Alt mini 459 m  
Déniv. + 179 m



**Circuit 25 km**  
Alt maxi 731 m  
Alt mini 461 m  
Déniv. + 414 m



**Circuit 30 km**  
Alt maxi 731 m  
Alt mini 461 m  
Déniv. + 383 m



**Circuit 40 km**  
Alt maxi 731 m  
Alt mini 463 m  
Déniv. + 849 m



**Circuit 45 km**  
Alt maxi 736 m  
Alt mini 339 m  
Déniv. + 974 m



**Circuit 55 km**  
Alt maxi 634 m  
Alt mini 377 m  
Déniv. + 1239 m



**Légende de balisage:**  
Vert: circuit très facile  
Bleu: circuit facile  
Rouge: circuit difficile  
Noir: circuit très difficile





## Pays Decazevillois Vallée du Lot



### Le Patrimoine minier, médiéval et artistique

Le pays Decazevillois se singularise par son histoire industrielle.

La « Découverte » (mine à ciel ouvert) de Decazeville et son chevalement (puits de mine) sont des témoins privilégiés de cette histoire atypique.

Le patrimoine médiéval d'Aubin, Laroque-Bouillac, les châteaux de Gironde et Pagax, à découvrir !

Le riche patrimoine artistique avec le chemin de Croix de Gustave Moreau, les vitraux de Daniel Coulet, l'art urbain-Street art et land'art pour un projet artistique comptant parmi les plus étonnant et original de notre département.

### Le thermalisme et le bien-être

Unique station thermale aveyronnaise, l'établissement thermal cransacois détient une particularité unique en Europe avec le traitement de la rhumatologie, arthrose et douleurs articulaires à partir de gaz thermaux naturels qui émanent du sous-sol.

### La Vallée du Lot

L'itinéraire cyclable de la Vallée du Lot à Vélo (V86) comptabilise près de 160 km en Aveyron au fil du Lot dans une nature préservée, sites et villages de caractère.

Naviguez au cœur de la Vallée du Lot et embarquez à bord du bateau électrique l'OLT pour une croisière découverte ou gourmande.

Ne manquez pas le spectacle son et lumière Hier Un Village à Flagnac, grande fresque vivante de la Vallée du Lot avec une histoire chargée d'émotion et d'effets spéciaux lui donnant une dimension exceptionnelle. Des surprises vous attendent à Terra Olt, l'espace scénographique de la Vallée du Lot à la découverte de la vie des riverains de la Vallée du Lot au début du siècle dernier grâce à d'innovantes technologies d'animation. Sans oublier l'atypique « village double » de Saint-Santin situé à la fois dans l'Aveyron et dans le Cantal.



#### OFFICE DE TOURISME ET DU THERMALISME

[www.tourisme-paysdecazevillois.fr](http://www.tourisme-paysdecazevillois.fr)

[tourisme@decazeville-communaute.fr](mailto:tourisme@decazeville-communaute.fr)

OT Cransac-les-Thermes : 05.65.63.06.80 /

OT Decazeville : 05.65.43.18.36 /

OT Flagnac : 05.65.63.27.96

# Bastides et Gorges de l'Aveyron



## Villefranche de Rouergue

Venez découvrir cette bastide médiévale fondée en 1252 au bord de la rivière Aveyron. On vous donne rendez-vous le jeudi matin sur la place des Arcades pour le marché hebdomadaire, suivez les ruelles et goûtez aux produits locaux ! Pensez à prendre le temps de visiter ses monuments comme la collégiale Notre-Dame qui domine la cité, le monastère de la chartreuse Saint-Sauveur et la chapelle des Pénitents Noirs, un bond dans le passé qui émerveille !

## Villeneuve

Partez à la découverte des ruelles labyrinthiques de la sauveté de Villeneuve classée « Plus Beau Village de France » et en un pas, arpentez les rues parfaitement quadrillées de cette bastide médiévale ! Sur le causse, cette cité est une halte sur le chemin vers Saint-Jacques de Compostelle, avec la belle église du Saint-Sépulcre et ses peintures retraçant la légende du « Pendu-dépendu ».

Faites une pause sur la place du village et poussez la porte de la Galerie Jean-Marie Périer, un retour dans les années yéyés avec Johnny Hallyday, Sylvie Vartan et Françoise Hardy !



## Najac

Au cœur des gorges de l'Aveyron sur son arête rocheuse, Najac et son imprenable forteresse vont vous surprendre ! Lors de votre balade à travers ce village- rue classé « Plus Beau Village de France », admirez l'église Saint-Jean et les maisons à pans de bois couvertes de toits en lauze. Et pour être incollable sur les bastides, entrez dans la Maison du Gouverneur, un espace ludique et interactif pour petits et grands ! Et en contre-bas du village, la rivière sera un bon terrain de jeu pour faire des activités de pleine nature !



# itinérances

## en Pays Rignacois

*Châteaux et sites de Belcastel et Bournazel*

### OFFICE DE TOURISME DU PAYS RIGNACOIS

43 Allée des Mots  
12390 RIGNAC  
05 65 80 26 04

[www.tourisme-pays-rignacois.com](http://www.tourisme-pays-rignacois.com)  
[tourisme@pays-rignacois.fr](mailto:tourisme@pays-rignacois.fr)

### BUREAU D'INFORMATION TOURISME DE BELCASTEL

107 Route des Berges de l'Aveyron  
12390 BELCASTEL  
05 65 64 46 11

[www.mairie-belcastel.fr](http://www.mairie-belcastel.fr)  
[tourisme-belcastel@pays-rignacois.fr](mailto:tourisme-belcastel@pays-rignacois.fr)

### BUREAU D'INFORMATION TOURISME DE BOURNAZEL

122 Place du Foirail  
12390 BOURNAZEL

[www.bournazel-aveyron.fr](http://www.bournazel-aveyron.fr)  
[tourisme-bournazel@pays-rignacois.fr](mailto:tourisme-bournazel@pays-rignacois.fr)

**CRÉDITS PHOTOS :** Charles Degoul - Sébastien Vernhet - Laëtis/Johan Barrot - AMI (château de Belcastel) - Gérard Marty - Agnès Boyer - Maurice Subervie - Office de Tourisme Ouest Aveyron - Les conteurs - Aurélie Michel - Gilles Tordjeman - Clemence Bartheye Patrice Thebault - Yannick Eyrault - Christian Bousquet - Muriel Hennessy / Tourisme Aveyron ADAT - Fédération de pêche Roussen'arc - Comité départemental des Quilles de 8 - Lange Bernard - Atelier Broussal - Thierry Breuvert - M'Art'In Boutik Oustal d'Art - Auberge du donjon - Conservatoire du châtaignier ACRC - Comité des fêtes de Goutrens / Cassagnes-Comtaux Nathalie Gladin - Estelle Dumarest - Agathe Marvillet - M.Goncalves/Agence Départementale de l'Attractivité et du Tourisme de l'Aveyron - Christophe Carbonnel - Ferme de Tessi - Un oeil sur le passé - Yves Bouyssou - Julien Audigier - Patrick Devernois Joel Damase - Thermes de Cransac - OTT Decazeville Communauté - Diplodocus

**GRAPHISME et CONCEPTION :** Gérard Marty avec les conseils de l'équipe de l'Office du Pays Rignacois, Agnès et Baptiste / merci à tous les élus de la Communauté de Communes pour leur participation active.

Le Pays Rignacois  
Châteaux & sites de Belcastel & Bournazel



TOURISME  
AVEYRON

